

La crescita di capelli, delle piante e le nascite sono influenzati dal nostro satellite?

La Luna: tra credenze popolari e influssi reali

di Giovanni Pellegrini

Estratto dell'articolo pubblicato dal Giornale del Popolo, giovedì 7 dicembre 2000

La Luna, bella e misteriosa, affascina l'uomo fin dall'inizio dei tempi. Nella regolarità del suo crescere e del suo calare l'uomo ha cercato di trovare influssi, significati e divinità. Avvolta da un senso di immortalità, la luce lunare illumina da sempre le labbra degli amanti, le processioni pasquali e i passi furtivi dei ladri. Ma la Luna è anche un simbolo di contraddizione: la mutevolezza si intreccia con la fedeltà, l'amore si unisce con l'indifferenza, il buio diventa luce, la razionalità è sconfitta dal mistero. Considerata immagine femminile - non a caso in molte civiltà le attività sessuali e il ciclo mestruale erano considerati degli influssi diretti della Luna sulla donna - l'uomo ha cercato di rispettarne la bellezza e la sensualità sviluppando miti e leggende per vivere in armonia con Madre Natura. Molte credenze popolari, descrivono tuttora gli influssi della Luna sull'agricoltura, sulla crescita dei funghi, sulle gravidanze, sulle precipitazioni, sul taglio della legna, sulla crescita dei capelli, sull'imbottigliamento del vino e sul comportamento umano. Sono superstizioni o vi sono fondamenti scientifici?

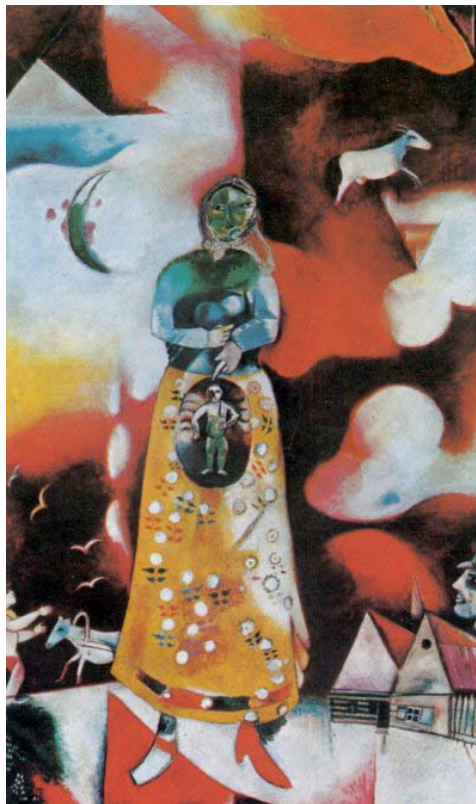


L'unico influsso fisico diretto e accertato è quello delle maree. Le forze gravitazionali della Luna e del Sole esercitano la loro azione su mari ed oceani determinando un movimento ciclico delle acque. È forse proprio su questo fatto naturale che si basano molte credenze popolari. Se la Luna riesce a smuovere decine di milioni di tonnellate di acqua, perché non potrebbe avere un'influenza sulla nostra vita quotidiana? Una delle credenze più radicate è la relazione tra fasi lunari e data del parto. Questa credenza, è così diffusa nel mondo che ha indotto gli scienziati a confrontare le date di nascita di milioni di persone con le fasi

lunari. I risultati mostrano chiaramente che si tratta solo di una leggenda, una mera superstizione.

Sono credenze infondate?

Le credenze popolari, nascono spesso da un substrato reale e difficilmente riescono sopravvivere a lungo se non hanno un motivo di essere. Nel caso della relazione tra gravidanza e cicli lunari è evidente che la Luna è il solo corpo celeste che vediamo mutare ciclicamente. Inoltre la Luna nasce, cresce e muore, caratteristiche molto più vicine ad un organismo vivente che ad un corpo celeste. Non dimentichiamo infine che per una coincidenza casuale la durata del ciclo mestruale medio di una donna corrisponde esattamente ad un ciclo lunare. Questi elementi sono stati sufficienti per alimentare il nesso tra fertilità e cicli lunari, non solo alimentando le credenze popolari ma addirittura espandendole a tutto ciò che spunta, cresce, nasce o si sviluppa (capelli, piante, unghie, fiori, funghi,..). La regola generale è la seguente: tutto ciò che cresce e si sviluppa deve essere fatto a Luna crescente, invece tutto ciò che muore o deve essere rallentato si realizza meglio a Luna decrescente. Già l'imperatore Tiberio temeva le calvizie e si faceva accorciare i capelli subito dopo la nuova Luna. Per gli stessi motivi gli indiani d'America seminavano il mais solo durante la Luna crescente e i medici del Medioevo consigliavano di eseguire dei salassi a Luna crescente, il sangue poteva così rinnovarsi con maggior vigore.



La Luna splende spesso nei quadri di Marc Chagall, come una sentinella sul mondo contadino, le gravidanze e gli amanti.

Semplici indagini scientifiche hanno dimostrato l'inconsistenza di queste e di altre credenze, infatti la forza gravitazionale della Luna riesce a manifestarsi sugli oceani unicamente perché interviene su punti molto lontani fra loro. Nel lago di Lugano l'effetto della Luna è trascurabile, in un bicchiere d'acqua inesistente. Nessun effetto si manifesta quindi nemmeno sul liquido amniotico, sui follicoli piliferi e sulla crescita delle unghie. Leopardi si domandava *"Che fai tu, Luna, in ciel? dimmi, che fai, silenziosa Luna?"* Ci guarda indifferente dal cielo, anzi ad essere onesti, non ci degna nemmeno di uno sguardo.

Influssi sul mondo contadino

L'influsso dei cicli lunari sulle pratiche agricole e orticole è una tra le credenze più diffuse. Possiamo trovare manuali per orticoltori che indicano quando seminare, potare, trapiantare, ma anche imbottigliare il vino, tagliare la legna, prestando le dovute attenzioni ai cicli lunari. Una buona parte di queste convinzioni sono state analizzate, dimostrando che l'effetto della Luna sulla crescita delle piante è inesistente. Non sorprende quindi che alcuni detti popolari provenienti da regioni diverse diano indicazioni addirittura opposte per la stessa pratica agricola. Per le piante l'attrazione gravitazionale della Luna è un fattore trascurabile, ma neppure la luce lunare interviene come fattore trofico per la crescita della pianta. Piero Bianucci nel suo recente libro "La Luna" valuta a 416 i giorni di plenilunio necessari per fornire l'energia luminosa che il Sole invia in un minuto. Alcune credenze contadine insegnano inoltre che la prima Luna piena dopo Pasqua è responsabile dell'appassimento di germogli. Il fenomeno conosciuto come "Luna rossa" deve il suo nome al fatto che i germogli appassiti assumono questa colorazione. Ma il responsabile di questo effetto è il gelo e non la Luna, ma visto che nelle notti fredde e limpide la Luna è ben visibile, le ire dei contadini convergono su di lei.



Un'eclisse di Luna

Effetti sismici e meteorologici

È stato appurato che la forza gravitazionale della Luna è capace di imprimere delle deformazioni alla crosta terrestre. Anche se questo influsso è minimo e controbilanciato dall'elasticità della Terra, gli scienziati hanno studiato l'influsso della Luna nella genesi di eventi sismici. I ricercatori concordano sul fatto che l'influsso della Luna è sicuramente minimo e in ogni caso secondario ad altri fattori. Perret ha analizzato quasi 48'000 scosse telluriche scoprendo delle concentrazioni di terremoti leggermente maggiori quando la Luna si trova al perigeo cioè più vicina alla Terra, Tuttavia questi dati non sono stati confermati da altri studiosi.

Un altro effetto attribuito alla Luna, e ben presente nelle tradizioni contadine, è l'influsso sulle condizioni meteorologiche. Un effetto gravitazionale della Luna sulla pressione atmosferica terrestre è effettivamente misurabile, la Luna genera piccole maree atmosferiche con delle oscillazioni massime di 0,007 millimetri di mercurio all'equatore. Variazioni di questa entità non hanno evidentemente nessuna influenza sulla meteorologia.



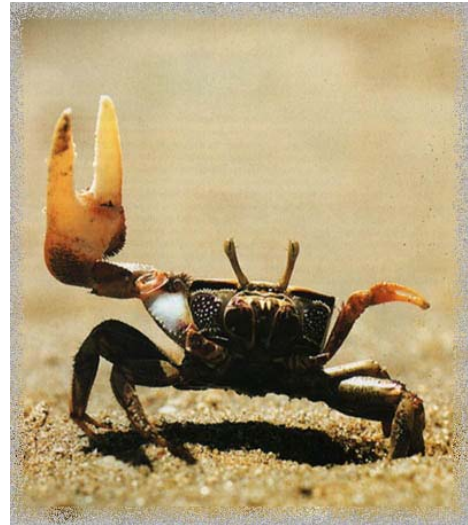
Il Monte St. Michel in Normandia. Gli effetti delle maree sono in questa regione particolarmente spettacolari.

Avete la luna storta?

I ricercatori hanno utilizzato gli archivi degli ospedali, dei consultori, dei commissariati di polizia e hanno ricercato eventuali legami tra eventi precisi e fasi lunari, senza mai ritrovare nessuna chiara correlazione. Questi studi retrospettivi hanno dimostrato per esempio che gli incidenti stradali, i suicidi, le nascite, gli omicidi, le overdose, le aggressioni, le ammissioni negli ospedali, le consultazioni psichiatriche, l'assenteismo al lavoro - solo per citarne alcuni - non sono influenzati dal nostro satellite. Puntualmente qualche ricerca basata su un campionario particolare, ha invece pubblicato l'esistenza di una correlazione tra i cicli lunari e alcuni eventi precisi, ma questi nessi non solo mai stati confermati da altri scienziati. È il caso di uno studio che ha dimostrato una relazione tra i parti e i cicli lunari. In questa ricerca si era dimostrato l'esistenza di due momenti precisi in cui le nascite avvenivano con una lunazione particolare. In verità questi parti sopraggiungevano esattamente 9 mesi dopo le vacanze invernali ed estive. Insomma, la Luna splendeva senza colpa in cielo, mentre gli amanti utilizzavano al meglio le loro vacanze. In alcuni casi può esistere una corrispondenza casuale di eventi terrestri con i cicli lunari ma esiste sempre una spiegazione ragionevole. Possiamo per esempio immaginare che nelle notti di Luna piena ci siano meno incidenti stradali, la notte è infatti più chiara e la luce lunare offre una maggior visibilità agli automobilisti. Oppure possiamo anche immaginare che i ladri preferiscano agire nelle notti senza Luna piena.

Influssi sul regno animale e vegetale

A Padova, l'Accademia Galileana di Scienze, Lettere e Arti ha indetto lo scorso mese di novembre 2000 una conferenza scientifica internazionale con a tema gli effetti della Luna sui vari aspetti della vita terrestre. Il campo più ricco di risultati è stato sicuramente quello degli organismi viventi. I ricercatori hanno individuato molte specie animali o vegetali i cui cicli riproduttivi sono in qualche modo influenzati dai ritmi lunari. Vi sono organismi marini che sincronizzano le danze nuziali con la luce della Luna, coralli che rilasciano le cellule sessuali maschili e femminili solo in presenza della Luna piena. Anche il Granchio violinista è un romantico, si accoppia solo nelle notti di Luna piena. Il verme *Eunice viridis* invece utilizza sia dei cicli solari sia di quelli lunari per sincronizzare l'accoppiamento: risale in superficie una sola volta l'anno in concomitanza dell'ultimo quarto di Luna del mese di maggio. In totale gli esperti hanno già trovato 600 specie animali e vegetali che danzano al suono della Luna.



Il granchio violinista